



広報

いせ

2013年
6月15日号
No.119

6月23日(日)～29日(土)

平成25年度男女共同参画週間
キャッチフレーズ

「紅一点じゃ、足りない」

男女共同参画週間

市民交流課 (☎②5513)

国の男女共同参画推進本部は、毎年6月23日～29日を「男女共同参画週間」と定め、家庭・地域・学校・職場などで、男女が性別にとらわれることなく、お互いを尊重し合いながら、それぞれの個性と能力を發揮することができる男女共同参画社会を目指しています。

市では、男女共同参画社会の実現に向け、公募により集まった市民の皆さんと協働して、さまざまな啓発事業に取り組んでいます。

平成25年度に行う主な事業

- 6月 三重県内男女共同参画連携映画祭
- 7月 女性のためのスキルアップ講座(パソコン講座)
- 9月 ファミリー講座
- 10月 伊勢まつりでの啓発
- 11月 上野千鶴子講演会
縁結び応援事業
- 通年 れいんぼうカフェ(年5回程度)



女性のためのスキルアップ講座 ～就労に役立つパソコン講座～

市民交流課内・男女共同参画れいんぼう伊勢 (☎②5513)

- と き 7月6日(土)・13日(土)・20日(土)
午前10時～午後3時
- と ころ 生涯学習センターいせトピア
- 対 象 市内に在住または通勤しており、家庭や職場でパソコンを使う機会があり、全日程に参加できる女性
- 内 容 パソコンの基本操作(文字入力・文書作成・表計算など)
- 定 員 20人程度(先着順)
- 参加費 500円(教材費)
- 申し込み 6月17日(月)から市民交流課へ
※有料で託児できます。(要予約)

女性のための就労支援相談

三重県雇用対策課 (☎059-224-2510)

- と き 毎月第3火曜日
- と ころ サンライフ伊勢
- <電話相談>
相談時間 午前10時～正午、午後1時～4時
電話番号 ☎080-6983-0974
- <個別相談(面談)>
相談時間 午前10時～正午、午後1時～4時
(ぷちセミナーの時間を除く)
- <ぷちセミナー>
開催時間 午前10時30分～11時30分、
午後1時30分～2時30分
※無料で託児できます。(要予約)

第2次伊勢市男女共同参画基本計画

(れいんぼうプラン)

ができました!!

市民交流課(☎②5513)

男女共同参画の推進に関する取り組みの方向性を定めた「男女共同参画基本計画」について、平成24年度を目標とした第1次基本計画を見直し、現代の社会背景などを踏まえ、平成25～29年度の5年間を計画期間とする第2次基本計画を策定しました。

男女共同参画社会の実現に向け、市民・事業者・NPO・教育者などさまざまな立場の人が理解を深め、取り組むことが必要です。誰もが生き生きと自分らしく暮らすことができる伊勢市を実現するため、ご理解・ご協力をお願いします。

計画の目標と体系

性差にとらわれず、個々の多様性を認め、尊重しあう

① 男女共同参画に関する意識の普及と教育の推進

家庭・地域・職場などで根深く残っている性別役割分担意識を解消し、性別にかかわらず自ら選択できる社会を目指します。また、学校教育や生涯学習において、男女共同参画を学習する機会を充実します。

② 家庭・地域における男女共同参画の推進

家事・子育て・介護などの家庭での活動や、地域のまちづくりや防災活動などは、男女がそれぞれ協力しながら参画することが必要です。家庭・地域生活と仕事の両立支援や、ワーク・ライフ・バランス(仕事と生活の調和)の推進などを行います。

③ 働く場における男女共同参画の推進

男女雇用機会均等法、労働基準法などの適切な運用や育児休業・介護休業制度の定着を図り、男女が共に働きやすい職場づくりを進めます。

④ 意思決定の場における男女共同参画の推進

制度の新たな構築や見直しの際は、男女それぞれの視点を反映することが必要です。現状では女性の参画が少ないため、女性の参画を促します。

⑤ 人権の尊重と心身の健康支援

性別や年齢、生まれた家庭環境や社会的立場などにかかわらず、一人の人間として尊重され、心身ともに健康に暮らすことができる社会を目指します。

⑥ 男女共同参画を阻害するあらゆる暴力の根絶

ドメスティックバイオレンス(配偶者や恋人などからの暴力)やストーカー行為などは、固定的な性別役割分担意識が原因の場合が多く、被害者の大半は女性です。これらは重大な人権侵害であり、あらゆる暴力を許さない社会を目指します。

教えて!! 介護保険

介護保険課 (☎215564)

今月から毎月15日号で、介護保険制度について6回シリーズでお知らせします。今回は、介護保険料を中心にお知らせします。

介護保険制度とは?

介護保険制度とは、介護保険法に基づき、市町村・広域連合などが運営する社会保険制度です。40歳以上の人が加入して保険料を納め、介護が必要となったときにサービスが利用できる仕組みです。

介護保険料と納付方法

65歳以上の人は、介護保険料を市に直接納めていただきます。65歳以上の人の平成25年度の保険料基準額は年額6万8328円で、

保険料額は所得の状況などに応じて10段階・12区分に分かれています。

納付方法は、原則、偶数月に支給される年金からの天引き(特別徴収)ですが、年金の受取額が年額18万円未満の場合などは、納付書または口座振替による納付(普通徴収)になります。

また、40〜64歳の人の保険料額は、加入している医療保険ごとに定められており、各医療保険料と一緒に納めていただきます。

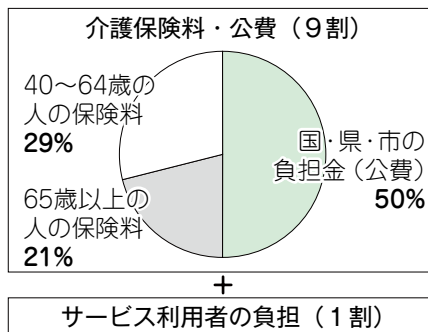
介護保険料の使い道

介護保険制度は、介護保険料・公費・利用者負担金を財源にして運営されており、介護保険料は、介護に要する費用の重要な財源となっています。(下グラフ

平成23年度介護保険特別会計決算額

内 容	決算額
保険給付費 (ホームヘルプサービス、デイサービス、ショートステイ、施設介護サービス、介護予防サービス、地域密着型サービス、高額介護サービスなど)	100億4,530万円
地域支援事業 (介護予防事業、包括的支援事業)	1億4,777万円

介護保険の財源



参照) 伊勢市で介護および介護予防に必要な費用は、年間約100億円です。(左表参照)

介護保険料Q&A

- Q: 介護サービスを使わないので、介護保険に加入しなくてもいいの?
- A: 介護保険制度は、介護の負担を社会全体で連帯して支え合う社会保険制度です。サービス利用の有無にかかわらず、原則として40歳以上の全ての人が加入しなければなりません。
- Q: 介護保険料を払わないとどうなるの?
- A: 介護サービスを利用する際、いったん全額を負担していたら、負担割合が増えたりします。納め忘れにご注意ください。
- Q: いつから特別徴収(年金天引き)が始まるの?
- A: 65歳になったばかりの人や、65歳以上で市外から転入した人は、特別徴収はすぐには始まり、6カ月〜1年ぐらいは、普通徴収での支払いとなります。特別徴収が始まる時は、2カ月前に通知をします。
- Q: 年金天引きを口座振替に変更できるの?
- A: 介護保険料は、年金天引きと口座振替の選択はできません。
- Q: 年金天引きの金額が8月から高く(安く)なったのはなぜ?
- A: 伊勢市では、年間の介護保険料額を6月に決定しています。それまでの4月・6月は、前年度の2月と同額の保険料額を仮徴収し、8月以降の徴収額で、年度内に徴収する金額の合計が年間の保険料額になるように調整をします。このため、8月以降は年金天引き額が変わります。
- Q: 介護保険料の年額が同額の人と比べ、自分の方が天引き額が高いのはなぜ?
- A: 年間の保険料額が他の人と同額であっても、4月・6月に仮徴収された金額がその人よりも安かった場合は、8月以降の年金天引き額が他の人よりも高くなる場合があります。

教えて

相談員さん!!

伊勢市消費生活センター

(☎②15717)



伊勢市消費生活センター
予算額〔平成25年度〕
699万9千円(うち県補助
金434万3千円)

本人申告制度って何？

本人確認の書類として、健康保険証や運転免許証などの提示を求められることがあります。これらには個人情報記載されているため、取り扱いには十分注意したいものです。

万一、健康保険証や運転免許証を紛失した場合は、すぐに警察に申し出て、遺失届や盗難届を提出することが重要です。また、消費者金融などでの借りに悪用されるといった被害を防ぐために、「本人申告制度」を利用することをお勧めします。

使用を防ぐことができる制度です。この個人情報情報機関には、個人の返済能力に関する情報(住所・氏名・勤務先・契約内容・延滞状況など)が収集されており、クレジットカード会社や金融機関が審査をする際の判断材料となっています。

身に覚えのない請求が来るなどのトラブルに巻き込まれないためにも、警察への届け出と併せて利用しましょう。

代表的な個人信用情報機関

- 株式会社CIC(クレジット・信販系)
- 株式会社日本信用情報機構(消費者金融系)
- (社)全国銀行協会個人信用情報センター(銀行系)

めざせ!

ごみゼロのまち

清掃課(☎③71443)



不法投棄は犯罪です

不法投棄の禁止

市内の山林・農地・遊休地・道路・水路などに、ごみが不法投棄されていることがあります。



- 発見した日時・場所
 - 不法投棄されている物とおおよその量
 - 不法投棄をした人を見つけた場合は、その情報(車のナンバーや車種など)
- ※不法投棄物はそのままにし、警察などへ持って行かないでください。



土地の所有者の皆さんへ

私有地に不法投棄をされた場合、土地の所有者・管理者が撤去することとなります。

不法投棄を防ぐため、定期的な巡回、下草刈りなどの清掃、防護柵や網の設置など、適正な管理をお願いします。

不法投棄対策にかかる
予算額(平成25年度)

130万4千円

シリーズ人権

一人ひとりが輝くために

人権政策課 (☎②)5546)



インターネットと人権

インターネットは急速に普及しています。その要因の一つに、携帯電話・スマートフォン利用者の増加が挙げられます。今や、個人・企業や年齢を問わず、広く利用されるようになってきました。

書き込みなど、さまざまな問題が起きています。インターネット上への悪質な書き込みは、時間や場所の制約を受けることなく行われ、一瞬にして不特定多数の人が見ることができ、そのため、深刻な問題になってしまっています。

インターネットを利用して個人の尊厳や存在を否定する行為は、悪質極まりないものです。そのことにより人権侵害を受けた人が、不登校や引きこもりになる場合もあります。

インターネットは、情報を収集・発信する道具として便利な反面、人権侵害を引き起こす道具にもなってしまふということをきちんと認識する必要があります。私たちは、日常の言動はもとより、インターネット上でも、常に人権を尊重しなければなりません。匿名性のあるインターネットでは、正しい利用方法と一人一人の正しい人権意識が求められます。

伊勢まるごと

博物館

だより ⑮

文化振興課内・伊勢まるごと博物館
ネットワーク会議事務局 (☎②)7885)

今回は、「二見シーパラダイス」の金澤沙織さんからの情報です。

イルカと泳ごう

二見シーパラダイスでは、毎年7・8月の夏休み期間中に、「イルカと泳ごう」というイベントを行っています。文字通り、イルカの背びれにつかまってイルカと一緒に泳げるといって、イルカ好き・生き物好きな人にとっては、夢のようなイベントです。小さなお子さまもスタッフがお手

伝いしますので大丈夫です。水が怖くなければ、誰でもご参加いただけます。一緒に泳いでくれるのはバンドウイルカで、日本の水族館では一般的な種類のイルカです。二見シーパラダイスでも、1・2番の人氣を誇るバンドウイルカ。そのつるんとした肌や、流線形の不思議な体つきに魅了される人は多いのではないのでしょうか。



二見シーパラダイスのイルカたちは遊ぶことが大好きで、お客さまとキャッチボールをすることもあります。受け口でボールを挟み、プールサイドにいるお客さまにボールを投げます。意外と強い力で投げってくるので驚くと思います。そして、こちらがボールを投げれば、器用に口でキャッチしてくれます。飼育員が教えてたわけでもなく、楽しくて勝手に始めたこのキャッチボール。こんな遊び好きな性格も、イルカが人気である理由の一つなのかもしれません。

イルカとのキャッチボールはイルカの気が向けばいつでもできますが、「イルカと泳ごう」は、事前に応募していただき抽選に当たった人のみが参加できます。「イルカと泳ごう」の応募方法や内容など詳しくは、二見シーパラダイスのホームページ(<http://www.tutani-seaparadise.com/>)をご覧ください。

二見シーパラダイス

所在地 二見町江580
電話番号 ②1760
開館時間 9:00~17:00
(時期により変更有り)
休館日 12月18日(水)・19日(木)
入館料 大人 1,400円
小・中学生 600円
幼児(3歳以上) 300円

考えよう！ 公共施設について⑥

情報調査室 (☎②5548)

費用・利用の視点から見た「集会施設」の現状

今月号から、施設の現状を用途別にお知らせしていきます。今回は、身近な集会施設についてです。

市が保有する集会施設は、地域の公民館、地区コミュニティセンター、地区集会所、市民館など60施設あります。どの施設も、市や自治会が管理し、地域活動や学習・講座の場、貸しスペースなどとして、幅広く利用されています。

その一例として、旧中央公民館(二見・小俣・御園公民館など)の現状を公共施設マネジメント白書で見ると、全体コスト(費用)の半分以上が施設維持に関連する費用となっています。

また、施設利用の大半が貸館利用となっており、稼働率は約16%にとどまっています。全体コストを利用件数で割ると、1件当たりのコストは1万2267円になります。(左図参照)

このことから、施設のさらなる利活用が必要なのはもちろんですが、このまま費用を投じて維持・建て替えをしていくのか、あるいは、他の施設と複合化するなどして維持費を抑えながら節約できたお金を多様なニーズに対応した施設サービスの提供へ振り向けるのか、施設全体の老朽化が進む中、選択の時期に差し掛かっています。

安全で安心な まちをめざして

危機管理課 (☎②5523)

自主防犯団体連絡会の活動計画

伊勢市自主防犯団体連絡会では、平成23年9月から、自主防犯団体の互いのつながりと活動内容を高めるためのさまざまな取り組みをしています。

これは、身近な犯罪や子どもへのわいせつ行為が後を絶たず、発生状況も広範囲にわたり、各地域の自主防犯団体などのつながりが大切になってきたことを受けたものです。

平成25年度の主な活動事業計画については左表のと

主な活動事業計画

- 会員同士のつながりや協力、情報の交換**
 - 2カ月に1度、役員を中心に情報交換の場を設ける
 - 局地的に発生する犯罪に対し、他の自主防犯団体からの協力体制を築く
- 市民の皆さんの防犯意識を高めるためのパトロールや啓発活動**
 - 合同パトロール(伊勢まつり会場や、年末年始特別警戒取り締まりの出発式後)
 - 街頭での啓発チラシ配布(地域の一人一人が防犯意識を高めるため)
 - 全国地域安全運動期間(10月11日~20日)に、各自主防犯団体の活動拠点などに啓発のぼり旗を設置
 - 防犯講演会の開催

お립니다。

安全安心フォーラム in伊勢

「安全安心フォーラム in 伊勢 伊勢市自主防犯団体連絡会講演会」が4月に開催されました。

講演会では、四日市市の「三滝台自治会防犯パトロール隊」の代表者による自主的な防犯活動についての話や、中実さん(愛称:みの吉)による振り込め詐欺被害防止啓発の歌を交えた話を聞き、約150人の来場者は、防犯意識を高めました。

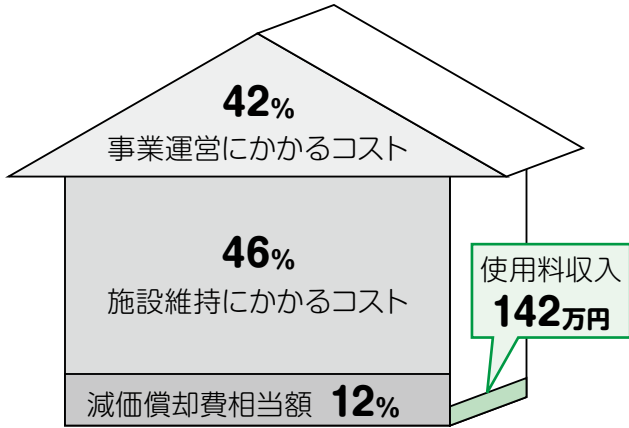


講演会の様子

旧中央公民館(6施設)全体の1年間のコストと稼働状況

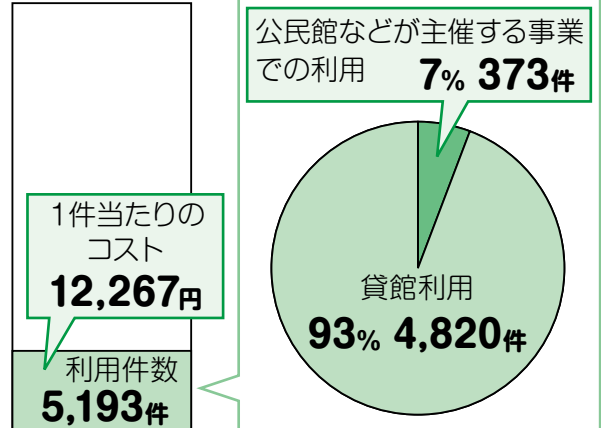
コスト情報

全体コスト **6,370万円**



ストック情報

稼働率 **16%**



※個々の施設情報については、公共施設マネジメント白書に掲載しています。白書は、市のホームページや主要な公共施設で閲覧できます。

自主的な防犯活動を やってみませんか

伊勢市自主防犯団体連絡会では、地域の皆さんが安全・安心に暮らせるよう、各地域においてボランティアで防犯活動を行っています。活動方法はさまざまで、徒歩・自転車・自動車など、地域に応じた形でパトロールをしています。

活動を始めた頃は、できる人ができる時に、したい場所で、子どもの見守りなどから始めました。今では人数もある程度集まり、活動の範囲が広がっています。一方で、地域の絆が薄く、犯罪をしやすい環境になりつつあります。

住みよいまちを目指し、皆さんも一緒に地域の防犯活動を始めませんか。



伊勢市防犯情報メールを 始めました

市ではこれまで、携帯電話やスマートフォンへ防災メール(防災行政無線の放送内容や火災情報)を送信するサービスを行ってきましたが、最近、子どもやお年寄りを狙った犯罪が多発していることから、防犯情報(不審者情報・振り込め詐欺情報・犯罪発生情報)も

メール配信することになりました。

登録は無料ですので、安全・安心な暮らしのためにご活用ください。

※通信費(受信料)などの利用者負担が必要です。

防災・防犯情報メール 登録方法

①バーコードリーダー機能付きの携帯電話・スマートフォンの場合、右の登録用二次元コードを読み取って空メールを送信する



②バーコードリーダー機能がない場合は、bousai-touroku@bousai.city.ise.mie.jpへ空メールを送信する

③折り返し送信されるメールに記載されたアドレスから、メール配信サービスの登録をしてください

※すでに防災メールの登録をしている人が防犯情報メールを追加したい場合は、過去に配信された防災メールに記載されている「利用者情報の変更・解除はコチラ」のすぐ下のアドレスから変更をしてください。



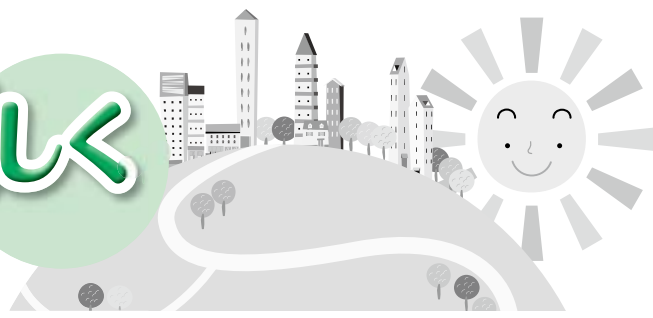
市内の主な窃盗犯の件数(平成25年1~4月暫定値)

区 分	件 数	
屋内窃盗犯	空き巣狙い	14件(+7件)
	忍び込み	4件(-6件)
屋外窃盗犯	自動車盗	5件(+1件)
	オートバイ盗	10件(-9件)
	自転車盗	60件(-25件)
	ひったくり	0件(-4件)
	車上狙い	20件(+8件)
部品狙い	8件(+7件)	

※()内は前年同月比です。

市内のウォーキングコースを紹介⑬

伊勢のまちを楽しく ウォーキング



健康課(☎27)2435)

～豊浜西コース～

ウォーキングルート情報

- 距離：約4.1km ■時間：約50分 ■歩数：約5,000歩
- 心拍数：約100拍/分(最大心拍数の約50～55%)
- 起伏：平坦
- エネルギー消費量：体重1kg当たり約4.5kcal
- 自覚的運動強度：楽である
- 特徴：田んぼの中の道、のどかな風景、車が少ない

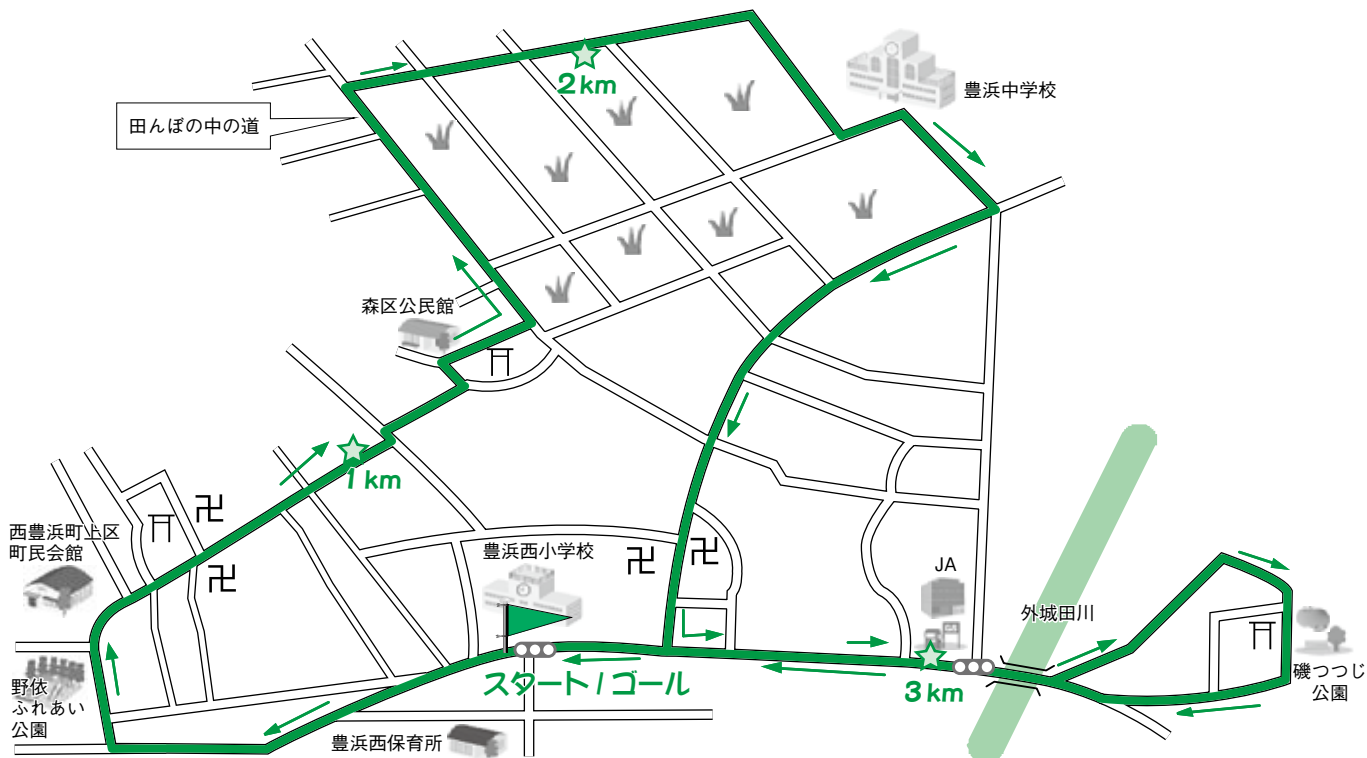
体重60kgの人がこのコースをウォーキングした場合



エネルギー消費量270kcal

おにぎり約**1.6個分**が消費されたこととなります

(おにぎり1個[100g・具なし]168kcalで換算)



ウォーキングコースを募集

市では、皆さんが効果を実感し、楽しみながらウォーキングによる健康づくりに取り組んでいただけるよう、皇學館大学との共同で、市内のウォーキングコースと運動効果の検証を進めています。

そこで、皆さんがよく知る身近なウォーキングコースをご紹介ください。

募集内容 市内のウォーキングコース(4～6km程度)

※スタート・ゴールは同じ場所で、公共施設としてください。

応募方法 住所・氏名・電話番号・コースを記入し、健康課へ

※コースの記載方法は自由です。公共施設など目印となるものを入れてください。

※ご紹介いただいたコースをもとに、安全面や分かりやすさなどを検証し、コースを決定します。

他のコースは、市のホームページ「くらしのガイド」－「健康」に掲載しています。

情報コーナー

参加費などの記載のないものは無料



募集

特別神領民受入 ボランティアを募集

御遷宮対策事務局

(☎05215)

お白石持行事では、全国から7万人を超える特別神領民をお迎えします。

特別神領民の皆さまに無事に奉獻していただくために、おもてなしや奉曳サポートをしていただくボランティアを募集しています。

実施期間

・内宮：7月27日～8月12日の金～月曜日(計11日)

・外宮：8月18日～9月1日の金～月曜日(計9日)
活動内容 接遇(参加者への給水・もてなし)、木遣り、奉曳サポート(奉曳補助・警備)など

第2次申込締切日 6月28日(金)

※詳しくは、お白石持行事のホームページ(<http://sesengu.jp>)をご覧ください。

ボランティア説明会

とき 6月18日(火)、午後7時～
 ところ 伊勢商工会議所

放送大学学生 (10月入学)を募集

放送大学三重学習センター
 (☎059・233・1170)

放送大学は、テレビやインターネットなどを利用して授業を行う通信制の大学です。

心理学・福祉・経済・歴史・文学・自然科学など、幅広い分野を学ぶことができます。

出願期間 8月31日(土)まで
 ※詳しい資料が必要な人は、同センターへ連絡するか、放送大学のホームページ(<http://www.ouj.ac.jp>)をご覧ください。

福祉の職場体験 参加者を募集

三重県社会福祉協議会
 (☎059・227・5160)

県内の福祉施設で職場の雰囲気を感じてもらい、利用者へのサービス、仕事内容などを体験していただきます。

体験期間 2～10日間
 体験時間 1日につき6～8時間
 対象 福祉の仕事に関心の

ある人(学生も可)
 ※随時申し込みを受け付けています。
 ※交通費・食事は自己負担となります。



試験・講座

高齢者の雇用・就業のための講座

福祉・家事サポート 講習会

公益社団法人伊勢市シルバー人材センター(☎06915)

とき 7月23日(火)、午後1時30分～3時
 ところ 生涯学習センター
 いせトピア・2階学習室3
 対象 60歳以上の求職者

広告

◆伊勢やすらぎ公園「もくせい2」好評発売中

- ①すべて東向き ②通路が自然土舗装
- ③やすらぎ公園のどまん中(4つの駐車場に近い)
- ④2m23万円より ⑤建墓期間制限無し

お問い合わせ(☎2815390) 中村石材店
 伊勢市上地町2691-48伊勢問屋センター内

内容 就業のポイントと報告・連絡・相談の技術についての講習
 講師 長沼理恵さん(介護支援専門員)
 定員 30人(先着順)
 申込期間 6月17日(月)～28日(金)



光と緑に包まれた美しい街並を誇る、南垂れ高台の大型団地

「ぐらんぱーく光の街」

三交不動産

606区画のビッグスケール 伊勢のオアシスガーデン

モデルハウス公開中 先着順受付中

三交不動産 (一社)不動産協会会員・国土交通大臣免許(14)第41号 ■お問い合わせは、「光の街インフォメーションセンター」
 東海不動産公正取引協議会加盟(社)不動産流通経営協会
 (株) 戸建事業本部 分譲事業部 / 〒514-0033 津市丸之内9番18号 TEL059-227-5488

0120-219-649

名古屋国税局 税務職員採用試験 (高校卒業程度)

名古屋国税局人事第二課
(☎052・951・3511)

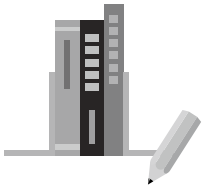
受験資格 次のいずれかに該当する人

- 平成25年4月1日時点で、高等学校または中等教育学校を卒業した日の翌日から起算して3年を経過していない人

- 平成26年3月までに高等学校または中等教育学校を卒業する見込みの人
- これらに準ずると人事院が認める人

試験日 第1次試験…9月8日(日)、第2次試験…10月17日(木)～25日(金)のうち指定する日

申込期間 6月24日(月)～28日(金)(インターネットの場合)は7月3日(水)まで



催し物

介護予防講演会

脳いきいき(認知症予防)

夏の歌を楽しもう

健康課 ☎2435

認知症の中には、脳全体を刺激し、生き生きとさせることにより予防できるものもあります。

懐かしい歌を歌ったり、楽器を使ってみんなで音楽を楽しんだりしながら脳を刺激し、認知症予防について学びます。

とき 7月1日(月)、午後1時30分～3時30分
ところ 中央保健センター
対象 市内在住のおおむね65歳以上で受講経験のない人

内容 認知症についての講話、認知症予防のための音楽療法

講師 伊沢径世さん・尾崎尚美さん(音楽療法士)
定員 60人程度(先着順)

申し込み 電話またはファクスで同課(☎210683)

予算額(平成25年度)
約13万1千円(4回分)

下水道浄化センター

夏休み親子見学会

下水道総務課(☎1504)

とき 7月30日(火)(2時間程度)

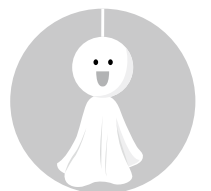
ところ 宮川浄化センター
対象 市内在住の小学生と保護者
申し込み 申込書(各小学校にあります)を各小学校へ



下水道浄化センター 夏休み親子見学会



お知らせ



全国一斉

子どもの人権110番

強化週間

津地方務局人権擁護課

(☎059・228・4193)

平成24年度中に法務省の人権擁護機関が救済手続きを開始した人権侵犯事件数は2万2930件でした。その特徴を見ると、児童に対するいじめ・体罰や暴行虐待に関する事件が5231件(前年比1925件の増加)で、過去最高となっています。

このような子どもをめぐる人権問題の解決に向けた取り組みを強化するため、全国一斉「子どもの人権110番」強化週間に、時間を延長して電話相談を受け付けます。

とき 6月24日(月)～30日(日)、午前8時30分～午後7時(土曜日・日曜日は午前10時～午後5時)
相談先 子どもの人権110番(☎0120・007・110)

フリースペースこだま

伊勢市社会福祉協議会伊勢支所

(☎2425)

精神障がい者の皆さんが集える場として、「フリースペースこだま」を開設しています。みんなで楽しい時間を過ごしませんか。

とき 6月～平成26年3月の第2・4日曜日(7月28日・11月24日を除く)、午後1時～4時30分
ところ 福祉健康センター
対象 市内在住の精神障がい者

活動内容 レクリエーション・調理実習など
※費用は無料ですが、活動内容によって実費負担が必要な場合があります。

イベント掲示板

このコーナーは、国・県・市または教育委員会が共催・後援などをするイベント情報を案内するコーナーです。参加費などの記載のないものは無料です。

建労まつり

三重県建設労働組合伊勢支部(☎23-5535)

時 6月23日(日)、9:30~14:00 **所** 三重建労伊勢支部会館(一之木4丁目644-3)およびその周辺 **内** 住まいの相談会、ミニハウス上棟式、親子木工教室、耐震診断や家具固定に関する展示、小学生が描いた絵画「わたしの住みたいお家」優秀作品展示、すのこ実演販売、持ってけ市、プロが教えるお家の簡単お手入れ方法、タイルアート、模擬店、抽選会

伊勢市文化協会フェスティバル2013 「笑うっていいな 伊勢っていいな」

伊勢市文化協会事務局(☎22-1640)

時 6月23日(日)、13:00~ **所** 観光文化会館・大ホール **内** 舞台イベント(演劇・日舞・民踊・合唱・バレエ・モダンダンス・フラダンス)、展示(折り紙・布花) **料** 1,000円(就学前の子どもは無料)

三重県にヘンプカーがやってくる!

ヘンプカープロジェクト2013伊勢・松阪実行委員会・宮園さん(☎090-2760-6332)

時 ①6月30日(日)・13:00~16:00、②7月1日(月)・11:00~(日没まで) **所** ①朝日館(二見町茶屋228)、②うきちせ(松阪市嬉野上小川町222) **内** 原発や石油に依存する社会を見直し、それらに代わる再生可能な自然素材とエネルギーとしての麻(ヘンプ)について考える講演会と麻市を開催します **定** 各150人 **料** ①前売り1,000円・当日1,500円、②1,000円(当日持参)

ひもろぎの里ユースキャンプ

公益社団法人日本青仲会(☎03-3261-8565)

時 7月27日(土)~30日(火)(3泊4日) **所** ひもろぎの里キャンプ場(勢田町88) **対** 小・中学生 **内** 自然観察・絵画・キャンプファイア・飯ごう炊さん・流しそうめんなど **定** 50人(先着順) **料** 12,000円 **申** 7月15日(祝)までに同会へ

みんなの広場

このコーナーは、市民団体の皆さんが、イベント案内や会員募集などに利用できるコーナーです。参加費などの記載のないものは無料です。

カンマーコール伊勢演奏会

カンマーコール伊勢(☎090-4448-4802)

時 6月29日(土)、14:30~ **所** 生涯学習センターいせトピア・多目的ホール **内** トマス・ルイス・デ・ヴィクトリアとヨハン・セバスティアン・バッハ。時代の違う2人の作曲家のミサ曲をお楽しみください。 **料** 500円

皇學館大学月例文化講座

皇學館大学(☎22-8600)

時 7月6日(土)、14:00~15:30 **所** 皇學館大学・4号館431教室 **内** 講座「ひとごとですか、こころの病気とこころの障害」榎本悠孝さん(皇學館大学現代日本社会学科准教授)

皇學館大学夏休み子どもキャンプ

皇學館大学・叶ゼミ(☎22-8613)

時 ①8月3日(土)~4日(日)(1泊2日)、②8月6日(火)~8日(木)(2泊3日) **所** 皇學館大学 **対** 小学3~6年生 **内** ①川遊び・夕食作り・キャンプファイア・一人寝体験など、②2日目に体験的なプログラムが加わります **定** 各25人(先着順) **料** ①2,000円、②3,000円 **申** 6月18日(火)~7月11日(木)に、同大学教育学部研究室(☎22-6458)へ(申し込みは①②のいずれか一方)

イベント掲示板
& みんなの広場

時 とき **所** ところ **対** 対象 **内** 内容
定 定員 **料** 料金 **申** 申し込み

掲載申し込み締め切り 8月15日号=6月28日(金)
9月1日号=7月12日(金)

広告

学校法人 マリア学園

暁の星こども園



子育て支援事業 **わくわくひろば** 無料開放中!!

〇オ~就園前のお子さんのいるママさん。子ども達も遊ばせながらママ友を作って仲良くしましょう!
園庭・室内遊技場(ボールプールあり!) などたくさん遊ばせまふ!! **詳しくは園HPにて。**

三重県伊勢市小俣町本町1336(JR宮川駅裏)
TEL 0596-22-0689 FAX 0596-22-0691
ホームページ <http://www.akenohoshi.com/>



「広々としたお風呂とサウナで日頃の疲れを癒しませんか? また、イベント風呂では様々な薬湯をお楽しみいただけます。」



営業時間 / 朝6:00~深夜3:00 松阪市朝田町18 ☎0598-52-6336

はり・きゅう あん摩・マッサージ 柔道整復 施術の受け方

(整体・接骨)

後期高齢者医療制度加入者…三重県後期高齢者医療広域連合(☎059・221・6884)

国民健康保険加入者…医療保険課(☎②5552)

はり・きゅう、あん摩・マッサージ、柔道整復(整体・接骨)の施術を受ける場合、一定の要件を満たしていれば「療養費」として健康保険の対象となり、個々の負担割合に応じた金額を負担することになります。

なお、健康保険の対象とならない場合は、全額自己負担となりますのでご注意ください。

はり・きゅう

●健康保険の対象となる場合

傷病名が次のいずれかで、医師がはり・きゅうの施術をすることについて同意している。

傷病名 神経痛・リウマチ・五十肩・頸腕症候群・腰痛症・頸椎捻挫後遺症

※初回申請時に医師の同意書が必要です。

また、3カ月ごとに医師の同意が必要です。

※医療機関で同一の傷病に対する治療を受けている場合は、健康保険の対象とはなりません。

あん摩・マッサージ

●健康保険の対象となる場合

筋まひ・関節拘縮などの症状が認められ、治療のために、あん摩・マッサージの施術が必要だと医師が同意している。

※初回申請時に医師の同意書が必要です。

また、3カ月ごとに医師の同意が必要です。

柔道整復(整体・接骨)

●健康保険の対象となる場合

次のいずれかの負傷で、医師が柔道整復の施術をすることについて同意している。

対象となる負傷 急性で外傷性の骨折・脱臼・打撲・捻挫(いずれも、医師や柔道整復師が診断または判断したもの)

※内科的原因による疾患ではない骨・筋肉・関節の痛みで、その負傷原因がはっきりしている場合のみ対象となります。

※骨折・脱臼については、あらかじめ医師の同意が必要です。(応急手当をする場合を除く)

●健康保険などの対象とならない場合

- 単なる疲労性・慢性的な要因による肩こりや筋肉疲労の場合
- 脳疾患後遺症などの慢性病や、症状に改善の見られない長期の施術の場合
- 病院・診療所などで同一の負傷などを治療中の場合
- 労災保険が適用となる工作中や通勤途上での負傷の場合

お願い

- 施術所が患者本人に代わって保険者に療養費支給申請書を提出することが多いため、患者本人が申請書に記入された傷病名・日数・金額などを必ず確認し、委任欄へ署名・押印してください
- 医療費の適正な支払いを行うため、施術を受けた人に対して施術内容を照会することがありますので、ご協力をお願いします

伊勢市健康医療ダイヤル24

フリーダイヤル



0000-000-0000

(通話料無料)

心や体の健康などについて、医師・看護師・保健師などが年中無休・24時間体制で電話相談に応じています。

問い合わせ 健康課(☎②2435)

※本サービスは、民間業者に委託をして運営しています

広報いせ 第119号

発行日/平成25年6月15日

発行/伊勢市

編集/情報戦略局広報広聴課

印刷/千巻印刷産業株式会社

伊勢市情報戦略局広報広聴課

〒516-8601

伊勢市岩渕1丁目7番29号

TEL 0596-21-5515

FAX 0596-22-9699

Eメール ise-koho@city.ise.mie.jp



伊勢市
携帯サイト

伊勢市役所

検索

パソコン <http://www.city.ise.mie.jp>

携帯 <http://www.city.ise.mie.jp/m/>

「広報いせ」では、財源を確保するため、一部のページに企業広告を掲載していますが、これらは市が広告主や商品を推奨するものではありません。

広報いせ発行事業費(平成25年度予算)

2,500万円(24回分)

この広報紙は、再生紙を使用しています。